

YOUNGTIMER TROPHY GRUPPO 2

2/3
APRILE
2022

Regolamento



Loc. RONCOLE VERDI 14/15
BUSSETO - PARMA - ITALY

Campionato Slot Cars a squadre (3 piloti), composto da 6 gare da 90 minuti ciascuna (3 gare modelli MINICARS e 3 gare modelli GRUPPO 2). Al Campionato saranno ammessi un numero massimo di 16 squadre.

Ad ogni gara verrà assegnato un punteggio. Vince il titolo la squadra che avrà totalizzato più punti al termine delle 6 gare.

Il campo di gara sarà composto da 2 piste: 1 in legno 8 corsie e 1 in plastica **Pro Track SCALEAUTO** a 6 corsie.

Il Campionato si svolgerà in due giorni: **SABATO** prove libere su entrambe le piste, 1 gara MINICARS e 1 gara GRUPPO 2.

DOMENICA 2 gare MINICARS e 2 gare GRUPPO 2.

Ogni squadra dovrà presentarsi in parco chiuso con 2 modelli MINICARS e 2 modelli GRUPPO 2 con i quali svolgerà le gare così composte:

MINICARS - gara 1 e 2 con un modello; gara 3 e 4 con l'altro modello; gara 5 e 6 con il modello preferito scelto fra le gare precedenti.

La stessa formula vale anche per la categoria GRUPPO 2.

Per ogni gara, 8 squadre partiranno su pista in legno con le GRUPPO 2 e 8 su pista in plastica con le MINICARS.

Al termine della gara le squadre invertiranno le piste, cambieranno categoria e si ripartirà per la gara successiva.

I modelli **BRM** divisi per categoria sono:

MINICARS:

NSU TT



RENAULT R8 GORDINI



Mini Cooper



ABARTH 1000TCR



SIMCA 1000



A 112 ABARTH

GROUP 2:

Ford Escort MK I



Alfa Romeo GTA



Opel Kadett GTE



BMW 2002



Regolamento **SPORTIVO**

1. Direzione Gara - Giudici - Commissione Tecnica

- 1.1 Direzione Gara: responsabile di tutto.
- 1.2 Giudici di Gara: gli unici a poter prendere le auto.
- 1.3 Commissione Tecnica: addetti alle verifiche tecniche.

2. Comportamento

- 2.1 Tutti i concorrenti sono invitati alla massima sportività per l'intera durata della manifestazione, anche fuori dal luogo dove si svolge la gara.
- 2.2 All'interno è assolutamente vietato fumare.
- 2.3 Comportamenti antisportivi saranno sanzionati.

Modalità e durata gare

- 3.1 Sono ammessi un massimo di 20 equipaggi.
- 3.2 Nell'arco del weekend si svolge un Campionato Gruppo 2, composto da 6 gare per ogni categoria.
- 3.3 Ogni gara ha la durata di 90 minuti + cambi corsia (11 min. per manche).
- 3.4 Ogni Team dovrà schierare al via una macchina per ogni categoria (es. "Team XXX" MINICAR: NSU TT; GRUPPO 2: BMW 2002).
- 3.5 La classifica di ogni gara sarà stilata in base alla somma dei giri percorsi nelle manche.
- 3.6 I punteggi di ogni singola gara vengono assegnati nel seguente modo:
1° 100; 2° 95; 3° 90; 4° 85; 5° 81; 6° 77; 7° 73; 8° 69; 9° 66;

10° 63; ecc a scalare sempre di 1 punto.

- 3.7 La classifica finale sarà stilata sommando i punti ottenuti da ciascun Team in ogni gara.
Il punteggio uguale viene classificato in anticipo (migliore risultato, -> massimo giri totale -> giro massimo 1 pista, -> migliore giro veloce).

4. Composizione equipaggio - Turni di guida - Cambio pilota

- 4.1 Gli equipaggi devono essere composti da 3 piloti.
- 4.2 Ogni pilota deve guidare per ogni gara, un numero di manche da 2 a 3.
- 4.3 Ogni gara sarà composta da 8 manches da 11 minuti + 2 di cambio corsia.
- 4.4 Sulle pedane di guida deve esserci solo un pilota per ogni equipaggio e non vi può salire nessun altro per nessuna ragione.
- 4.5 Il cambio pilota viene effettuato a fine manche, durante il cambio corsia, il pilota che termina il proprio turno di guida scende dalla pedana e solo a pedana libera il pilota che inizia può salire.
- 4.6 Infrazioni nel cambio di pilota saranno sanzionate con una penalità di 10 giri.
- 4.7 Il pulsante non può essere lasciato inserito nella presa.
- 4.8 Il numero di turni di ogni pilota verranno controllati dalla direzione gara.

Turni di commissario

- 5.1 Il commissario deve essere un componente della squadra.
- 5.2 Durante le prove libere e la gara, in pedana dovrà esserci un solo pilota per squadra con relativo commissario posizionato sulla stessa pista nella postazione del numero del proprio pilota.
Nelle prove libere e durante le gare, ogni Team dovrà provvedere al cambio corsia della propria macchina allo scadere del tempo.
- 5.3 Durante prove libere e gara il commissario deve trovarsi sempre nella postazione assegnata; non ci sono avvisi di alcun tipo;
- 5.4 Il commissario deve trovarsi nella postazione assegnata 1 minuto prima dell'inizio della manche;
- 5.5 Per ogni assenza del commissario la Direzione Gara penalizza la squadra di 10 giri.
- 5.6 Il commissario non può effettuare alcun intervento sulle macchine, ad eccezione della sistemazione di spazzole, su esplicita richiesta del pilota soltanto nel caso in cui la macchina sia impossibilitata a ripartire.

Manutenzione e riparazione della vettura

- 6.1 Per interventi di manutenzione e/o riparazione il meccanico dell'equipaggio effettua prima richiesta ad un giudice di gara, che preleva e poi riposiziona la vettura sulla pit lane;
- 6.2 Se la macchina resta bloccata lungo la pista i commissari la consegnano al tavolo box; dopo la riparazione la macchina riparte dalla pit lane.

- 6.3 Nell'area box è ammesso un solo meccanico ad intervenire sulla vettura; può non essere un componente dell'equipaggio
- 6.4 Avio, lubrificanti e stracci sono forniti dagli organizzatori;
- 6.5 Eventuali ricambi necessari durante la gara, devono essere verificati prima del montaggio ad eccezione di motore e gomme che vengono consegnati al momento dal giudice ai box.
- 6.6 Gli interventi sulla vettura vengono effettuati solo a gara effettivamente in corso, con corrente in pista (NO durante i cambi corsia o durante eventuali pause nel corso di una manche).

7. Verifiche tecniche

- 7.1 Le auto vanno presentate al parco chiuso rispettando gli orari.
Devono avere la carrozzeria separata dal telaio, con viti e cappucci montati.
La carrozzeria deve avere gli adesivi di identificazione e le tabelle con numero di gara forniti dall'Organizzazione (un numero per ogni fiancata e parabrezza con nome Team).
Il telaio deve essere privo di motore.
I cerchi posteriori devono essere senza gomme.
- 7.2 Le verifiche tecniche vengono effettuate dalla commissione tecnica.
- 7.3 I modelli verificati e pronti per lo schieramento verranno presi in gestione dai Giudici di Gara. Da questo momento non sarà più possibile intervenire sulle macchine e riassegnarle alle piste.
- 7.4 I modelli, anche se hanno già passato le verifiche, in ogni momento potranno essere oggetto di ulteriore verifica da parte di un Commis-

Regolamento **SPORTIVO**

sario Tecnico (macchina in gara o ferma in parco chiuso).

- 7.5 Dall'inizio della competizione e fino a 15 minuti dopo l'arrivo, la Commissione Tecnica può effettuare verifiche su richiesta scritta di un equipaggio (reclamo). La verifica verrà effettuata nel cambio di corsia e fuori dal tempo di gara. In caso che la vettura di cui si richiede la verifica risulti regolare, alla squadra reclamante verrà applicata una penalizzazione di 10 giri, oltre ad una verifica d'ufficio della macchina di chi ha sporto reclamo.

8. Sanzioni

- 8.1 Le sanzioni, inflitte dalla Direzione Gara, saranno proporzionate alla gravità delle infrazioni ai regolamenti tecnico e sportivo.
- 8.2 Mancato rispetto della tabella di guida, utilizzo di magneti, utilizzo di liquidi e prodotti non consentiti, riparazioni eseguite esternamente al "tavolo box" saranno sanzionate con la SQUALIFICA dell'equipaggio.
- 8.3 Fumare all'interno della struttura comporterà 5 giri di penalizzazione per l'equipaggio.
- 8.4 Infrazioni nel cambio di pilota e nel turno di commissario saranno sanzionate con una penalità di 10 giri.

9. Prove libere

- 9.1 Le prove libere saranno composte da 1 turno su ognuna delle 20 corsie.
- 9.2 Si svolgeranno in turni da 6 minuti compreso cambio corsia (5+1),

dove ogni equipaggio dovrà impegnare una sola corsia.

- 9.3 Al cambio turno ogni equipaggio occuperà la corsia a seguire.

10. Comunicazioni

- 10.1 Tutte le comunicazioni della DG verranno divulgate tramite microfono.
- 10.2 I capi squadra sono responsabili delle comunicazioni trasmesse.

11. Griglia di partenza

- 11.1 La griglia di partenza e la categoria della prima gara sarà determinata ad estrazione casuale. Nella seconda gara, al cambio pista/categoria, si riparte con la medesima griglia. Nelle successive gare si effettuerà il riallineamento, dopo gara 2 e dopo gara 4 in base alla somma del punteggio di gara 1 e 2.
- 11.2 Il Team che avrà ottenuto il miglior risultato partirà sulla corsia 1. Gli altri a scalare si posizioneranno in modo consecutivo sulla stessa pista.

Premessa

Il presente regolamento specifica nel dettaglio le caratteristiche che la componentistica deve rispettare. Le modifiche non riportate dal regolamento sono vietate.

Su alcuni modelli sono indicate per chiarezza le modifiche fattibili.

L'uso di un componente di tipo libero non può implicare una modifica, sostituzione o omissione che non sia definita in questo regolamento.

Durante le verifiche tecniche e le gare, gli unici lubrificanti utilizzabili saranno quelli forniti dall'organizzazione.

Anche se verranno messi a disposizione alcuni saldatori, l'organizzazione non sarà responsabile del loro eventuale malfunzionamento. Ogni team dovrà avere il proprio sia in verifica che durante la gara.

Regolamento TECNICO

Fornitura dei Motori e Pneumatici

L'organizzazione assegna a sorte per ogni modello:

- 1 motore originale **BRM-blue** 19.000rpm - **BRM s-417**;
- 1 pignone in Nylon 12 denti diametro 6,8mm **BRM s-420**;
- 1 pignone in Nylon 11 denti diametro 6,4mm **s-420S**.



Gomme posteriori: **s-404** (MINICARS) - **s-404K** (GROUP 2) - **s-404M** (Mini Cooper e A112 con cerchi S-402MC).



S-402 - Wheels



S-404
Rear tyres

S-402MC - Wheels



S-404M
Rear tyres (x2)

Il montaggio dei motori e gomme avverranno in regime di Parco Chiuso.

I motori sono preventivamente selezionati dall'organizzazione misurandone i giri ed il consumo per garantire una fornitura il più possibile omogenea.

Regolamento **TECNICO**

1. Carreggiata massima

- 1.1 Le ruote non possono sporgere dai parafranghi dalla carrozzeria nella vista dall'alto.

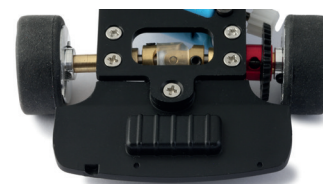


2. Telaio

- 2.1 Ogni modello dovrà avere il telaio (interno ed esterno) specifico previsto dal fabbricante.
- 2.2 I due telai devono essere fissati fra loro mediante i dadi in ottone originali **s-415** (h 1.5 mm) oppure **s-415a** (1.0 mm no movement), **s-415b** (h 2.0 mm), **s-415c** (h 2.5 mm) o **s-415d** (h 3.0 mm).
- 2.3 Il terminale in plastica del telaio, deve essere montato sui modelli che lo prevedono.



s-415



3. Supporto motore

- 3.1 L'unico supporto motore ammesso è l'originale **BRM s-413** + fotoincisione.



4. Giunto cardanico - Supporti - Assali

- 4.1 MINICARS: Giunto cardanico originale **BRM s-414**.

s-414



- 4.2 MINICARS: Supporti posteriori in ottone originali **BRM s-412** (larghi), **s-412f** (stretti) o supporto alluminio doppio cuscinetto **s-412s** (camber).

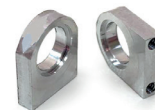
GROUP 2: Supporti posteriori alluminio originali **BRM: Kadett s-412k** - Alfa GTA/BMW **s-412a** - Escort **s-412e**.



s-412f



s-412s



s-412k

- 4.3 MINICARS: Supporti anteriori alluminio originali **BRM s-411** oppure **s-411m** (Mini Cooper - A112 - ruote indipendenti).

GROUP 2: Supporti anteriori alluminio originali **BRM: Kadett s-411k** - Alfa GTA/BMW **s-411a** - Escort **s-411e** (camber).



s-411



s-411m



s-411k

- 4.4 Per la categoria MiniCars è possibile montare i supporti indipendenti **s-411m** su tutti i modelli.

5. Assali - Boccole - Cuscinetti - Distanziali

5.1 Assale anteriore libero

A112 / Mini Cooper: semiassi **BRM s-416m** o semiassi con stopper.

GROUP 2: semiassi **BRM s-416k / S-416a** o semiassi con stopper.

5.2 MINICARS: Assali posteriori liberi o semiassi **BRM s-416j** o **s-416** (comprende anche assale anteriore 56mm).

GROUP 2: Assali posteriori liberi o assale **BRM s-416kr** 58mm.

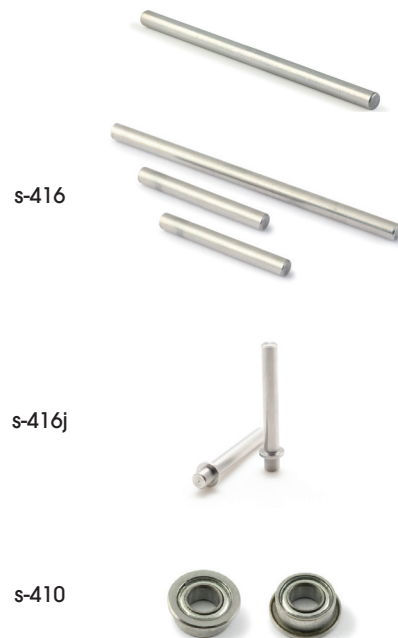
5.3 Per l'utilizzo dei supporti anteriori indipendenti **BRM s-411m**, utilizzare semiassi anteriori **BRM s-416m**.

5.4 MINICARS: Boccole originali in ottone **BRM s-409**

5.5 Ammessi cuscinetti liberi o **BRM s-410**

5.6 Distanziali liberi per assali 3mm.

5.7 Ammesso l'utilizzo di stopper per assali 3mm.



6. Corona

6.1 Corona originale 33 denti **BRM s-419** oppure ergal **BRM s-419a**.



7. Pick-up

7.1 Pick-up originale **BRM s-026ss**.



7.2 Ammessi Pick-up REVOSLOT rs210 - rs210w.



7.3 E' possibile rimuovere la molla del Pick-up e ridurre l'altezza della lama.



Regolamento TECNICO

MODELLO	CERCHI ANTERIORI	CERCHI POSTERIORI	Ø
Mini Cooper	s-402m / 402 mc	s-402m / 402 mc	16,8 mm / 13,7 mm
Simca 1000	s-402 / 402s	s-402 / 402s	17,0 mm
NSU TT	s-402	s-402	17,0 mm
Abarth 1000 TCR	s-402f	s-402fr	15,5 mm
Renault Gordini r8	s-402	s-402	17,0 mm
A112 Abarth	s-402s / 402 mc	s-402s / 402 mc	17,0 mm / 13,7 mm
Opel Kadett GTE	s-402kf	s-402kr	16,7 ant. - 17,3 post.
Escort MK I	s-402kf	s-402kr	16,7 ant. - 17,3 post.
Alfa GTA	s-402kf	s-402kr	16,7 ant. - 17,3 post.
BMW 2002	s-402kf	s-402kr	16,7 ant. - 17,3 post.

8. Cerchi - Inserti

8.1 Vedi tabella

8.2 E' possibile intercambiarli dove possibile ma devono mantenere lo stesso disegno su tutte e quattro le ruote.



Mini Cooper/MKI



Simca



Simca/Kadett/MKI



NSU TT/Simca



Abarth 1000 TCR



Renault Gordini r8



Opel Kadett GTE



Alfa GTA



A 112 Abarth



9. Ruote - Gomme anteriori

- 9.1 Gomme anteriori **BRM s-403** (originale su cerchio \varnothing 17mm),
Gomme anteriori **BRM s-403s** (ribassate su cerchio \varnothing 16,8 / 17mm),
Gomme anteriori **BRM s-403f** (originale su cerchio \varnothing 15,5mm),
Gomme anteriori **BRM s-403fl** (ribassate su cerchio \varnothing 15,5mm),
Gomme anteriori **BRM s-403k** (per tutte le Gruppo 2 su cerchio \varnothing 16,7mm).
Gomme anteriori **BRM s-403m** (per Mini e A112 con cerchi **s-402mc** \varnothing 13,7mm).
- 9.2 A modello montato e pronto per lo schieramento, al momento della verifica le ruote anteriori devono essere in appoggio sulla pista.

10. Spazzole - Fili motore

- 10.1 Spazzole e fili motore liberi.
- 10.2 Per fissare i fili al pick-up è possibile utilizzare le viti a brugola o i capicorda.
- 10.3 I fili possono essere fissati al telaio interno con nastro o colla.



s-403

s-403s



s-403f

s-403fl

MODELLO	PESO comprensivo di viti
Mini Cooper	34g
Simca 1000	46g
NSU TT	43g
Abarth 1000 TCR	35g
A 112 Abarth	43g
Renault Gordini r8	41g
Opel Kadett GTE	45g
Alfa GTA	42g
Escort MKI	42g
BMW 2002	45g

11. Carrozzeria

11.1 Alla partenza il modello deve essere completo di tutte le sue parti esclusi tergicristalli, ganci cofano e specchietti.

11.2 Obbligatori i cappucci in gomma dei supporti carrozzeria **BRM s-013r - s-013RA - s-013RB - s-013RC**.

11.3 E' possibile variare l'altezza della carrozzeria a piacere aggiungendo all'interno dei cappucci in gomma, gli spessori in ottone da 0.5mm **BRM s-011c** oppure da 1.0mm **BRM s-011d**.

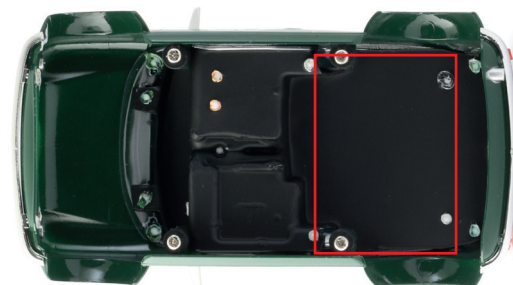
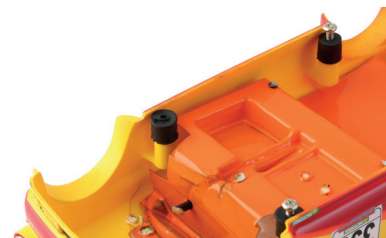
11.4 Le viti di fissaggio della carrozzeria al telaio devono essere originali **BRM s-421b**, le **BRM s-421a** (M2x6 testa svasata per chiave 1.3mm) oppure le Revoslot **RS213B**.

11.5 Pesi carrozzerie, vedi tabella.



11.6 Eventuale zavorra per raggiungere il peso minimo indicato, va posizionata sotto l'abitacolo.

11.7 Per agevolare l'assemblaggio dell'abitacolo, al pilota presente nei kit di montaggio è possibile tagliare le gambe dal ginocchio in giù.



12. Deroghe carrozzeria

Abarth 1000 TCR

- 12.1 E' possibile utilizzare entrambi i tipi di cofano posteriore e di non utilizzare i supporti laterali originali. Il cofano deve rimanere aperto come nel modello originale.
- 12.2 E' possibile asportare materiale plastico all'interno del passaruota posteriore al fine di agevolare il rotolamento delle ruote.

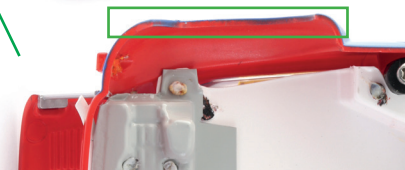
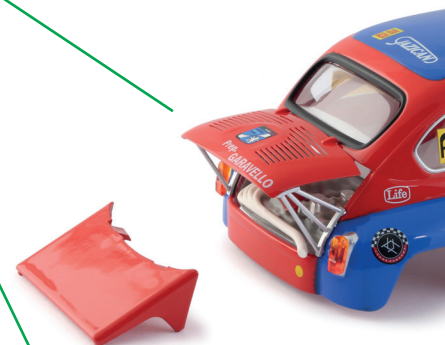
Simca 1000

- 12.3 E' possibile asportare materiale plastico nel passaruota anteriore, al fine di agevolare il rotolamento delle ruote.

BMW 2002

- 12.4 Al posto dell'abitacolo originale è possibile utilizzarne uno in Lexan tipo Scaleauto SC-7902 o adattarne uno simile.
- È possibile omettere la chiusura sotto carrozzeria posteriore.

Regolamento
TECNICO





GRUPPO 2

HISTORICAL CHAMPIONSHIP



SLOT_UP A.S.D. - Loc. RONCOLE VERDI 14/15 - BUSSETO - PARMA - ITALY